



DESENVOLVIMENTO ECONÔMICO TERRITORIAL

MATO GROSSO DO SUL



MUNDO NOVO SUDESTE



PROPEQ
PROGRAMA ESTADUAL DE APOIO AOS PEQUENOS NEGÓCIOS

SEBRAE/MS

Conselho Deliberativo Estadual

Associação das Microempresas do Estado de Mato Grosso do Sul – AMEMS
Banco do Brasil – BB S/A
Caixa Econômica Federal – CAIXA
Federação das Indústrias do Estado de Mato Grosso do Sul – FIEMS
Fundação de Apoio ao Desenvolvimento do Ensino, Ciência e Tecnologia do Estado de Mato Grosso do Sul - FUNDECT
Federação do Comércio de Bens, Serviços e Turismo do Estado de Mato Grosso do Sul - FECOMÉRCIO/MS
Federação das Associações Empresariais de Mato Grosso do Sul – FAEMS
Federação da Agricultura e da Pecuária do Estado de Mato Grosso do Sul – FAMASUL
Fundação Universidade Federal de Mato Grosso do Sul – UFMS
Serviço Brasileiro de Apoio às Micro e Pequenas Empresas – SEBRAE
Secretaria de Estado de Governo e Gestão Estratégica – SEGOV

Presidente do Conselho Deliberativo Estadual do SEBRAE/MS

Edison Ferreira de Araújo

SEBRAE/MS

Diretor Superintendente

Cláudio George Mendonça

Diretora Técnica

Maristela de Oliveira França

Diretor de Operações

Tito Manuel Sarabando Bola
Estanqueiro

Equipe responsável

Carlos Henrique Rodrigues Oliveira,
Cristiane Gomes Nunes, Cyndi Rangel, Júlio César da Silva, Kassiele Nardi, Marcia Gonzaga Rocha, Neire Colman, Sandra Amarilha

Governo do Estado de Mato Grosso do Sul

Secretário de Estado de Meio Ambiente e Desenvolvimento Econômico

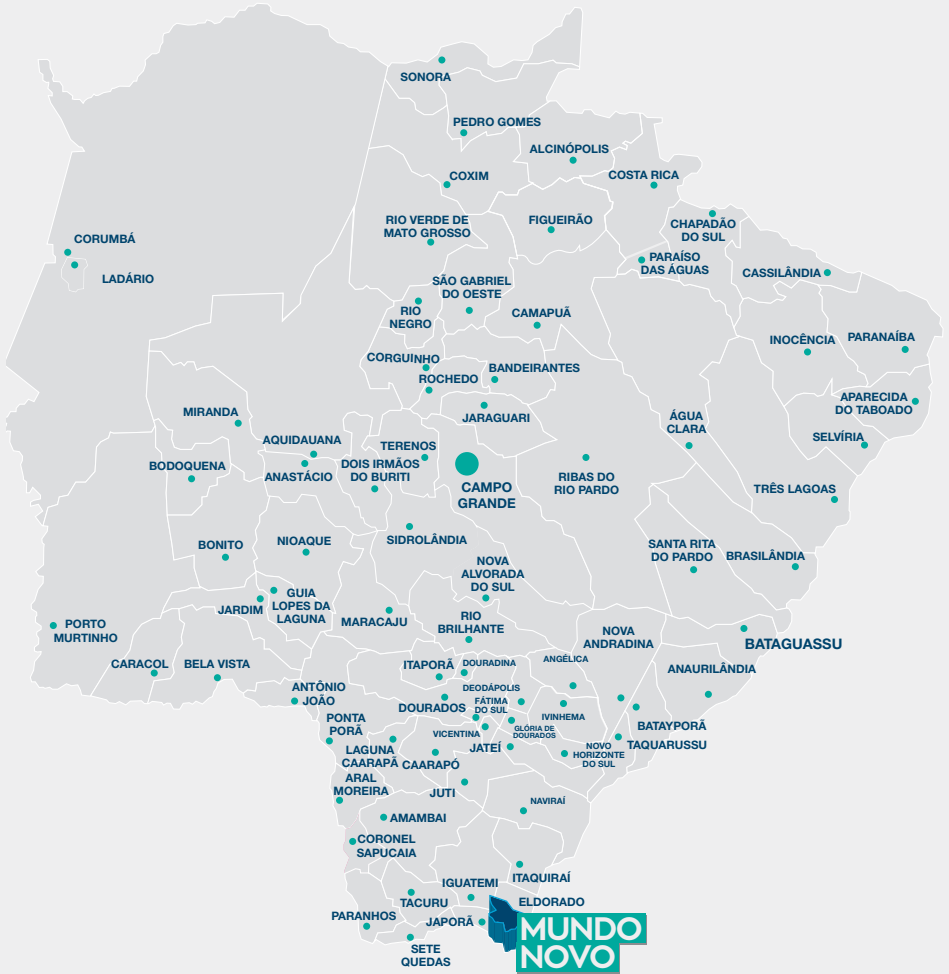
Jaime Elias Verruck

Secretário-adjunto de Meio Ambiente e Desenvolvimento Econômico

Ricardo Senna

PREFEITURA MUNICIPAL DE MUNDO NOVO

Avenida Campo Grande nº 200,
Berneck, Mundo Novo, MS
CEP: 79980-000
Telefone: (67) 3474-1275



MUNDO NOVO





MAPA DE OPORTUNIDADES DO MUNICÍPIO DE MUNDO NOVO

SUMÁRIO

I. INTRODUÇÃO	6
II. IDENTIFICAÇÃO DO MUNICÍPIO	6
III. ASPECTOS ECONÔMICOS	10
IV. EVOLUÇÃO RECENTE DOS PEQUENOS NEGÓCIOS	16
V. FATORES QUE CONTRIBUEM PARA A INSTALAÇÃO DE EMPREENDIMENTOS	21
V.1. Aspectos físicos e naturais	21
V.2. Recomendações de exploração territorial	23
V.3. Infraestrutura e logística	25
V.4. Infraestrutura tecnológica	26
V.5. Políticas públicas	27
V.6. Investimentos públicos e privados	30
VI. OPORTUNIDADES PARA EMPREENDER NO MUNICÍPIO .	31
VII. CONSIDERAÇÕES FINAIS	33

I. INTRODUÇÃO

A economia sul-mato-grossense vem se diversificando recentemente e em todas as suas regiões. Investimentos públicos e privados vêm sendo realizados, novas empresas vem sendo abertas e novos mercados começam a surgir.

Diante deste cenário, é estratégico para o município identificar suas potencialidades e as oportunidades de negócios locais, em especial, aquelas voltadas para as micro-empresas e empresas de pequeno porte.

O objetivo do Mapa de Oportunidades de Negócios é proporcionar ao município a apresentação de suas potencialidades e, com isso, auxiliar os empresários e empreendedores a tomarem suas decisões de investimento.

Este documento foi elaborado pelo SEBRAE/MS como resultado da compilação de informações obtidas no município, através de entrevistas, pesquisas de campo, coleta de dados e dinâmicas de grupos, realizadas com lideranças, empresários e representantes de órgãos públicos.

II. IDENTIFICAÇÃO DO MUNICÍPIO

O município de Mundo Novo está situado na região Cone sul do Estado de Mato Grosso do Sul, com sede localizada a 389 km da capital. Seus limites são: ao norte com o município de Eldorado, ao sul com a fronteira com Paraguai,

a leste com o município de Guaíra (PR) e a oeste com o município de Japorã.

Apresenta ligação rodoviária, com estrada pavimentada, para os municípios de Japorã e Eldorado.

Segundo informações da Prefeitura, o território de Mundo Novo nunca foi palco de grandes batalhas ou de outros acontecimentos históricos importantes. O início do povoamento (em 1955), foi lento e com famílias oriundas do estado de São Paulo. Assim, começou o desmatamento do lugarejo que passou a ser conhecido por Tapui-Porã (da língua tupi-guarani: Rancho Bonito). Houve interesse do Governo Federal em promover uma melhor colonização, com um projeto especial de reforma agrária. O IBRA, Instituto Brasileiro de Reforma Agrária, chegou em 1967, desapropriando a área e dividindo-a em pequenos lotes que recebiam o nome de parcelas. Estas parcelas foram entregues aos pequenos agricultores, para pagarem a longo prazo. Essas famílias vindas de outras regiões do país, receberam muita ajuda do órgão, em todos os sentidos. Em 1970, foram autorizadas as primeiras construções urbanas, e aí se iniciou, de fato, o progresso

de Mundo Novo. Em 1976 o distrito foi elevado a município de Mundo Novo, já com uma estrutura sólida. (PREFEITURA MUNICIPAL DE MUNDO NOVO, 2015)

Os dados do IBGE/2010 apontam o município com uma área, de 477,80 km², representando 0,14% da área do Estado. A densidade populacional em Mundo Novo era, em 2014, de 37,20 pessoas por km², enquanto a média do MS era de 7,57 pessoas por km².

A cidade de Mundo Novo localiza-se no extremo sul do Estado de Mato Grosso do Sul. O município tinha, em 2014, 17.773 habitantes, segundo a estimativa do IBGE. A população do município cresceu 13%, entre 2000 e 2014, a ritmo mais lento que a média do Estado de MS (26%). A taxa média de crescimento anual da população de Mundo Novo neste período foi de 0,90% e a do Estado de 1,67%. (IBGE, 2014)

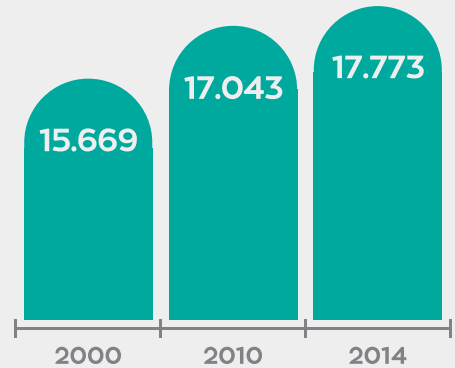


O processo de urbanização foi intenso no município. Em 1991, cerca de 29,8% da população morava no campo. A população rural diminuiu de 6.680 para 1.772 habitantes, enquanto a população urbana chegou a representar 89,6% da população total do município (IBGE, 2010).

A pirâmide etária da população é a distribuição dos indivíduos de uma população segundo diferentes grupos de idades (classes etárias).

EVOLUÇÃO DA POPULAÇÃO

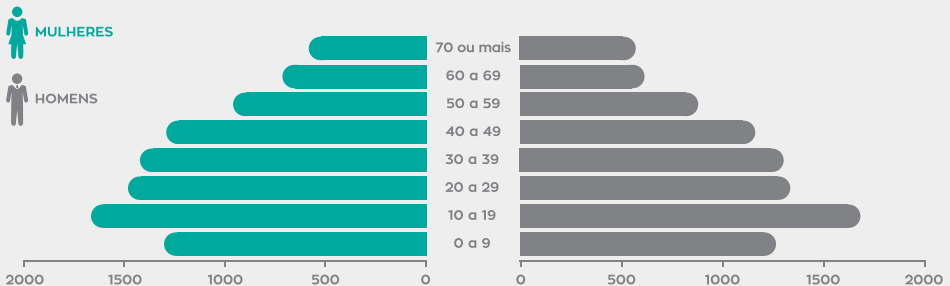
Município de Mundo Novo/MS



Fontes: IBGE in NIT (Censo de 2000 e 2010) e IBGE (Estimativa de 2014)

PIRÂMIDE ETÁRIA

Município de Mundo Novo/MS



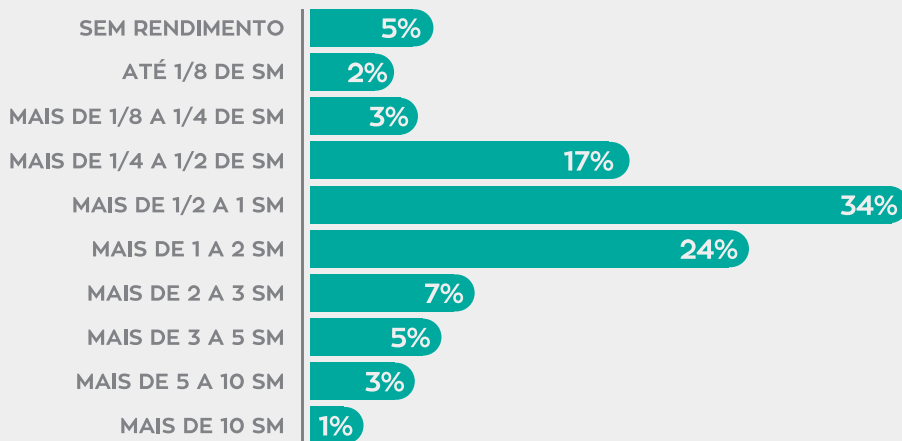
Fonte: Censo 2010 - IBGE

A estrutura etária da população mundo-novense, pode ser dividida em três grandes grupos etários: jovens de 0 a 14 anos (23%), adultos de 15 a 60 anos (64%) e idosos, acima de 60 anos (13%). A grande maioria dos moradores está na faixa adulta composta por 48% de homens e 52% de mulheres. Aproximadamente 88% das pessoas com mais de 5 anos são alfabetizadas. (IBGE, 2010)

Entre os anos censitários de 2000 e 2010, a quantidade de pessoas do município de Mundo Novo aumentou 9%, mas com a diminuição do tamanho médio das famílias, o número de domicílios cresceu 24% no mesmo período, passando de 4.330 para 5.371 domicílios no município. O gráfico a seguir mostra a distribuição dos domicílios segundo renda per capita.

DISTRIBUIÇÃO DOS DOMICÍLIOS POR RENDIMENTO PER CAPITA - 2010

Município de Mundo Novo/MS



Fontes: IBGE in NIT (Censo de 2010)



III. ASPECTOS ECONÔMICOS

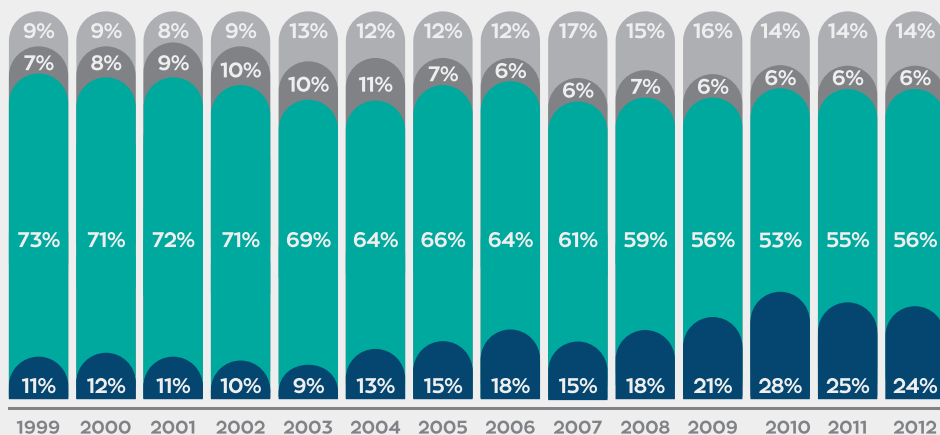
No território do município de Mundo Novo, 18,6% da área era dedicada, em 2006, à agricultura, principalmente de culturas temporárias e 61,8% da área era de pastagens, que abrigaram 30.975 cabeças de bovinos em 2013. (IBGE)

As culturas temporárias são aquelas que precisam ser replantadas após a colheita. A cultura tempo-

rária no município de Mundo Novo se concentrou, em 2013, nos cultivos de soja e milho, que ocuparam 92% da área de culturas temporárias. As culturas permanentes limitaram-se a 2 hectares de cultivo de café. Dentre os produtos de origem animal, em 2013 destacou-se a produção de 3,6 milhões de litros de leite e 20 toneladas de mel (IBGE).

COMPOSIÇÃO DO PIB

Município de Mundo Novo (MS)



O Produto Interno Bruto (PIB) representa a soma, em valores monetários, de todos os bens e serviços finais produzidos em uma determinada região, durante um ano. Em 2012, o Produto Interno Bruto (PIB) do município de Mundo Novo atingiu R\$ 265.334.000,00. Encontra-se na 37ª posição no ranking do Estado. Considerando a população estimada para o mesmo ano pelo IBGE, o PIB per capita, valor médio por habitante, produzido no município no ano, correspondeu a R\$ 15.380,79 sendo 29% inferior ao valor médio do Estado de Mato Grosso do Sul, para o mesmo ano, de R\$ 21.902,00.

O setor que mais gera valor no município é o de Comércio e Serviços, que vem mantendo a sua participação principalmente nos últimos anos. O setor agropecuário não apresentou expressiva participação no valor da produção de 2012, con-

tribuindo com cerca de apenas 6% do PIB municipal, enquanto em nível estadual chega a apenas 12%.

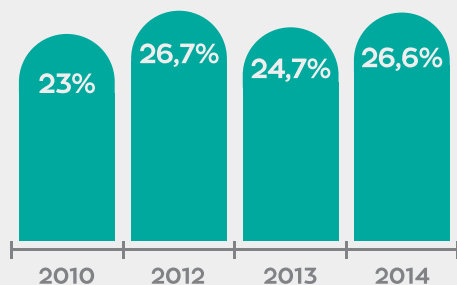
A População Economicamente Ativa representa os recursos humanos de uma economia. Corresponde à parte da população residente que se encontra em idade de trabalhar e disposta a trabalhar, esteja ou não empregada. Os dados censitários mais recentes (2010) apontam que a População Economicamente Ativa do município de Mundo Novo era de 8.647 pessoas, correspondente a 59% da população, sendo que a média do Estado de MS é de 61%.

O gráfico a seguir mostra a evolução da proporção de famílias do município beneficiadas com o benefício social do Bolsa Família. Em 2014, último ano disponível, havia no município, 1.410 famílias beneficiadas.



PROPORÇÃO DE FAMÍLIAS BENEFICIADAS PELO BOLSA FAMÍLIA

Município de Mundo Novo (MS)



Fonte: NIT/Sebrae

Em Mundo Novo, entre 2010 e 2014, a proporção de famílias beneficiadas pelo Bolsa Família aumentou de 23,9% para 26,6%. Essa proporção manteve-se superior à média do Estado e o ritmo desse aumento superou o aumento registrado no total de famílias beneficiadas no Estado de MS, que passou de 19,2% para 19,6%.

O Índice de Desenvolvimento Humano (IDH) tem por objetivo avaliar a qualidade de vida e o desenvolvimento econômico de uma população, partindo do pressuposto de

que é preciso ir além do viés puramente econômico. O IDH reúne três dos requisitos mais importantes para a expansão das liberdades das pessoas: a oportunidade de se levar uma vida longa e saudável (saúde), ter acesso ao conhecimento (educação) e poder desfrutar de um padrão de vida digno (renda) (PNUD, 2013).

O índice IDH varia entre zero e um, e mostra que quanto mais próximo a 1, mais desenvolvida é a região. No Brasil a metodologia adaptada para os municípios gerou o IDH Municipal (IDHM). Seus resultados são divididos em cinco classificações: de 0,000 a 0,499 é considerado grau de desenvolvimento Muito Baixo; de 0,500 a 0,599 é considerado Baixo; de 0,600 a 0,699 é considerado Médio; de 0,700 a 0,799 é considerado Alto e de 0,800 a 1,000 é considerado Muito Alto.

EVOLUÇÃO DO ÍNDICE DE DESENVOLVIMENTO HUMANO MUNICIPAL (IDHM)

Município de Mundo Novo (MS)

Ano	Ranking Estadual	IDHM	IDHM Renda	IDHM Longevidade	IDHM Educação
1991	16°	0,470	0,598	0,716	0,242
2000	20°	0,585	0,646	0,754	0,411
2010	36°	0,686	0,707	0,808	0,565

Fonte: PNUD Brasil. Cálculo realizado de 10 em 10 anos.

O município de Mundo Novo, em 1991, possuía um IDH considerado muito baixo. Entre 1991 e 2010, o município de Mundo Novo apresentou melhorias nas condições de vida da população. O fator principal que levou ao aumento do IDH foi a melhoria na Educação.

Outro índice que visa mensurar o grau de desenvolvimento é o Índice FIRJAN de Desenvolvimento Municipal. O IFDM acompanha anualmente o desenvolvimento socioeconômico de todos os municípios brasileiros em três áreas de

atuação: Emprego & Renda, Educação e Saúde. O índice varia de 0 (mínimo) a 1 ponto (máximo) com o objetivo de classificar o nível de desenvolvimento de cada localidade em quatro categorias:

- Baixo (resultado inferior a 0,4);
- Regular (resultado entre 0,4 a 0,6);
- Moderado (resultado entre 0,6 a 0,8) e
- Alto (resultado superior a 0,8).

Quanto mais próximo de um, maior o desenvolvimento da localidade.



EVOLUÇÃO DO ÍNDICE FIRJAN DE DESENVOLVIMENTO MUNICIPAL (IFDM)

Município de Mundo Novo (MS)

Ano	Ranking Nacional	Ranking Estadual	IFDM Consolidado	Educação	Saúde	Emprego & Renda
2005	3038°	63°	0,5253	0,5118	0,6543	0,4098
2011	3998°	69°	0,5569	0,6952	0,5618	0,4138

Fonte: FIRJAN (Federação das Indústrias do Estado do Rio de Janeiro)

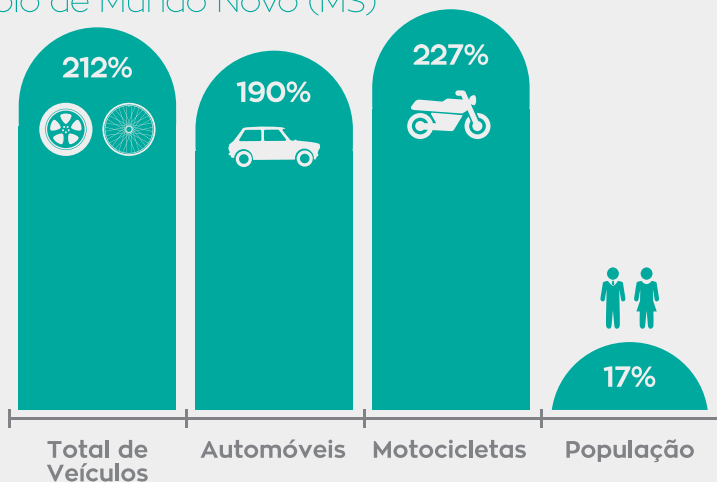
Segundo o IFDM, o município de Mundo Novo, apresentou, nos últimos anos, leve evolução. De 2005 para 2011, se manteve no nível de desenvolvimento regular. Este índice também mostra que a área com maiores ganhos no município foi a de educação.

A frota de veículos cresceu, no municí-

pio de Mundo Novo, mais rapidamente que a população. Entre os anos 2002 e 2014, a população aumentou 17%, enquanto a frota total de veículos cresceu 212%, em especial de motos (Denatran, 2014). Esse crescimento aqueceu o mercado de produtos e serviços direcionados à venda, manutenção e conserto de veículos.

CRESCIMENTO DA FROTA DE VEÍCULOS E DA POPULAÇÃO ENTRE 2002 E 2014

Município de Mundo Novo (MS)



Fonte: DENATRAN (2014)

O acesso das famílias a meios de transporte é indicador da evolução favorável da qualidade de vida, porém também é determinante do aumento do número de vítimas de acidentes de trânsito.

No Mato Grosso do Sul, o comércio exterior apresenta tendência crescente desde 2009. Em 2014, o município de Mundo Novo contribuiu para as exportações do Estado com U\$ 1.027.090, principalmente com a venda de trigo e mistura de trigo com centeio (52,70%), sangue animal preparado para usos terapêuticos, profiláticos ou de diagnóstico; anti-soros, outras frações do sangue, produtos imunológicos modificados, mesmo obtidos

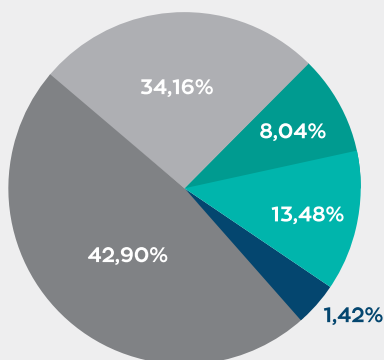
por via biotecnológica; vacinas, toxinas, culturas de microrganismos (35,05%) e Amidos e féculas; inulina (12,25%). Os principais destinos das exportações do município foram: Paraguai (52,70%), Vietnã (35,05%) e Reino Unido (10,50%). O município importou U\$ 16.764.572 no ano 2014. Os principais produtos importados foram: Cobertores e mantas (32,39%), Amidos e féculas; inulina (14,46%) e Álcoois acíclicos e seus derivados halogenados, sulfonados, nitrados ou nitrosados (14,16%). As importações eram provenientes do Paraguai (63,82%), Estados Unidos (24,57%) e China (3,93%). A maior exportação do município foi em 2006, de mais de 2 milhões de dólares.



IV. EVOLUÇÃO RECENTE DOS PEQUENOS NEGÓCIOS

Segundo a RAIS (2013) verifica-se que o número de empresas existentes em Mundo Novo era de 846, gerando um total de 2.685 empregos com carteira assinada. Os setores de comércio, de serviços e agropecuária apresentam o maior número de empresas. A maior parte das empresas trabalhavam em atividades do setor Comércio.

EMPRESAS POR SETOR DE ATIVIDADE Município de Mundo Novo (MS)



Fonte: RAIS/Ministério do Trabalho e Emprego (2013)

Considerando todos os setores de atividade, a maior parte (99,3%) das empresas existentes em Mundo Novo é Micro ou Pequena Empresa (MPE).

Apesar de, individualmente, as MPEs contratarem poucos funcionários, o volume total de contratações torna-se significativo por existir grande quantidade de MPEs: 65,10% das pessoas empregadas no município trabalham em empresas comerciais e de serviços de até 49 funcionários e empresas agropecuárias, industriais e de construção civil de até 99 funcionários. (RAIS, 2013).

Para cálculo das estatísticas a seguir, o NIT (Sebrae) considerou como MPEs apenas empresas privadas, excluindo alguns setores de atividade como: agropecuária, utilidade pública (eletricidade, gás, água, correios, telecomunicações, serviços financeiros, saúde, educação), administração pública, organizações

associativas, serviços domésticos e órgãos internacionais. Ao considerar somente parte das empresas, a

participação das MPes no emprego diminui para os níveis apresentados a seguir.

CONTRIBUIÇÃO DAS MPES À GERAÇÃO DE EMPREGO

Município de Mundo Novo (MS)

Ano	Total de Empregos		Empregos em MPes		Participação das MPes
	Pessoas	Variação Anual	Pessoas	Variação Anual	
2010	2.433		1.174		48,25%
2011	2.538	4,32%	1.189	1,28%	46,85%
2012	2.872	13,16%	1.344	13,04%	46,80%
2013	2.685	-6,51%	1.449	7,81%	53,97%

Fonte: RAIS/Ministério do Trabalho e Emprego in NIT (Núcleo de Inteligência Territorial)

Entre 2010 e 2013, o número de empregos nas empresas de Mundo Novo aumentou 10,36%, enquanto em nível estadual aumentou, em média 13,34% no mesmo período. A contribuição dos pequenos negócios apresentou aumento nesse período. Em 2013 ocorreu diminuição no número de empregos, que vinha crescendo ao longo dos últimos anos. No

município, 24% dos empregos formais correspondiam a funcionários públicos. (RAIS, 2013)

Apesar da variação dos postos de trabalho, a massa de salários provenientes de todos os estabelecimentos apresentou crescimento ao longo do tempo, como mostrado a seguir.



EVOLUÇÃO DA GERAÇÃO DE MASSA SALARIAL

Município de Mundo Novo (MS)

Ano	Em todas as empresas		Nas MPEs		Participação das MPEs
	R\$ por ano	Variação Anual	R\$ por ano	Variação Anual	
2010	2.287.681		1.000.078		43,72%
2011	2.705.279	18,25%	1.142.447	14,24%	42,23%
2012	2.842.977	5,09%	1.501.091	31,39%	52,80%
2013	3.564.615	25,38%	1.719.557	14,55%	48,24%

Fonte: RAIS/Ministério do Trabalho e Emprego in NIT (Núcleo de Inteligência Territorial)

A contribuição dos pequenos negócios na massa salarial do município vem crescendo nos últimos anos, passando de 43,72% em 2010 para 48,24% em 2013, maior que a média estadual de 21%.

O número de empresas optantes pelo Simples Nacional tem aumentado consideravelmente, tanto em nível estadual quanto no município de Mundo Novo.

As empresas optantes pelo Simples Nacional possuem regime tributário, diferenciado, simplificado e favorecido. Os benefícios oriundos do Simples Nacional são diversos, com destaque para a redução dos encargos previdenciários, redução da carga tributária e a forma simplificada no recolhimento dos tributos, possibilitando assim maior competitividade às empresas optantes.

EVOLUÇÃO DO NÚMERO DE EMPRESAS OPTANTES PELO SIMPLES NACIONAL Município de Mundo Novo (MS)

Ano	Mundo Novo		Mato Grosso do Sul	
	Empresas	Variação Anual	Empresas	Variação Anual
2011	356		68.778	37,46%
2012	474	33,15%	89.072	29,51%
2013	618	30,38%	105.710	18,68%
2014	779	26,05%	124.065	17,36%

Fonte: Receita Federal/Ministério da Fazenda in NIT(Núcleo de Inteligência Territorial)

Entre 2011 e 2014, a quantidade de empresas optantes pelo Simples cresceu 119% no município de Mundo Novo, enquanto a média estadual de aumento foi de 80%.

Com o advento da Lei Geral, surgiu

a figura do Microempreendedor Individual (MEI) que permite a formalização da pessoa que trabalha por conta própria. Para ser microempreendedor individual, é necessário faturar, no máximo, R\$ 60.000,00 por ano e não ter participação em outra empresa.



DESENVOLVIMENTO
ECONÔMICO
TERRITORIAL
MATO GROSSO DO SUL

EVOLUÇÃO DO NÚMERO DE MICROEMPREENDEDORES INDIVIDUAIS Município de Mundo Novo (MS)

Ano	Mundo Novo		Mato Grosso do Sul	
	MEIs	Varição Anual	MEIs	Varição Anual
2011	99		27.876	91,04%
2012	191	92,93%	42.906	53,92%
2013	307	60,73%	56.252	31,11%
2014	443	44,30%	69.707	23,92%

Fonte: Receita Federal/Ministério da Fazenda in NIT(Núcleo de Inteligência Territorial)

Geralmente, os empreendedores que aderiram ao MEI são pessoas que possuíam negócios informais, sem nenhum tipo de segurança trabalhista nem direitos previdenciários, ou seja, ficavam à margem da lei. Entre 2010 e 2014, o aumento da quantidade de registros de MEIs em Mundo Novo foi de

347%, superior à média estadual de 150%.

A intensidade com que o município utiliza o seu poder de compras a favor dos pequenos negócios locais e regionais é considerada mediana, proporcionando oportunidades aos empresários locais (NIT, 2011).



V. FATORES QUE CONTRIBUEM PARA A INSTALAÇÃO DE EMPREENDIMENTOS

A seguir são destacados alguns aspectos relevantes do município que favorecem a instalação de novos empreendimentos.

V.1. ASPECTOS FÍSICOS E NATURAIS

Geologicamente, o município de Mundo Novo apresenta rochas do período cretáceo, do Grupo Bauru e Aluviões Atuais do quaternário holoceno.

No município são encontrados diversos tipos de solos, concentrados em Podzólico Vermelho escuro que é o que predomina a região, Latossolo Vermelho Escuro na porção central e o Glei Pouco Húmido a sudeste e

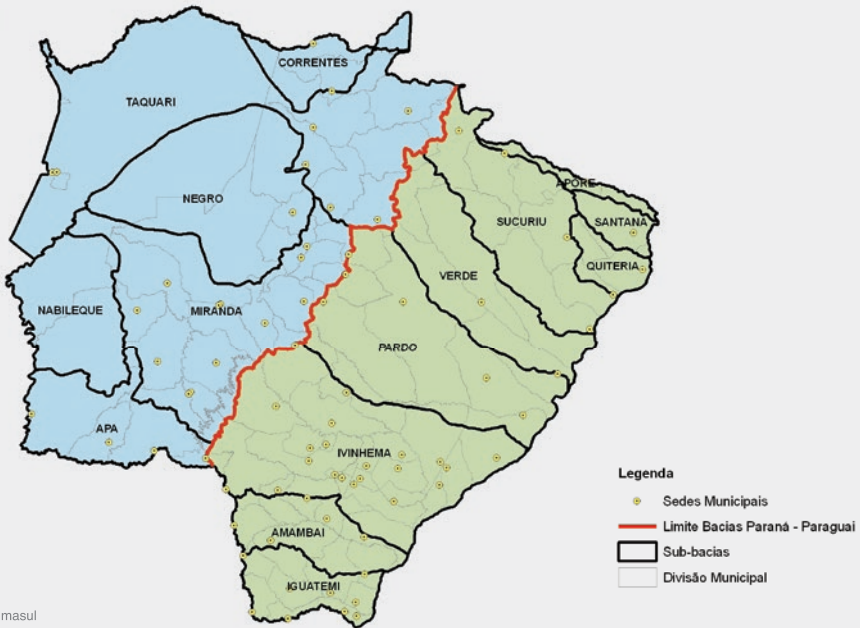
noroeste do município.

Apesar da existência de arenitos, não existem no município recursos minerais em escala suficiente para a exploração comercial.

As cotas altimétricas do município variam entre 200 a mais de 400 metros. O clima é caracterizado como Eumesoxérico (Sub-tropical do Sul de Mato Grosso do Sul).

Mundo Novo pertence à Bacia Hidrográfica do Paraná, sub-bacia do rio Iguatemi. Os principais rios são: Rio Iguatemi e Rio Paraná. Conta com grande quantidade de nascentes no território e seus limites com outros municípios são marcados por cursos d'água.





Fonte: Imasul

No território do município de Mundo Novo há, segundo Diário Oficial do MS (2012), três unidades de conservação ambiental.

UNIDADES DE CONSERVAÇÃO AMBIENTAL

Município de Mundo Novo (MS)

Nome	Área (ha)
APA da Bacia do Rio Iguatemi	20 178,7692
APA Ilhas e Várzeas do Rio Paraná	31.532,4700
PN da Ilha Grande	1.450,2198
Total	53.161,4590

Fonte: Diário Oficial de MS, 28-12-2012

Por dispor de unidades de conservação no seu território, a administração municipal participa do repasse aos municípios da arrecadação de ICMS Ecológico. O ICMS Ecológico é um dos critérios de rateio do Imposto Sobre Circulação de Mercadorias e Serviços (ICMS), entre os municípios do estado. Estipula um percentual de

5% do imposto para ser dividido entre os municípios que tenham parte de seu território integrando terras indígenas homologadas e unidades de conservação devidamente inscritas no cadastro estadual, ou ainda que possuam plano de gestão, sistema de coleta seletiva e de disposição final de resíduos sólidos.

V.2. RECOMENDAÇÃO DE EXPLORAÇÃO TERRITORIAL

O Zoneamento Ecológico Econômico (ZEE) é um instrumento da Política Nacional do Meio Ambiente e teve como objetivo, na sua Primeira Aproximação, em 2009, “estabelecer normas técnicas e legais para o adequado uso e ocupação do território, compatibilizando, de forma sustentável, as atividades econômicas, a conservação ambiental e a justa distribuição dos benefícios sociais”, com base em dados secundários. Na Segunda Aproximação, em 2015, foi feito um “diagnóstico multidisciplinar para identificar as vulnerabilidades e as potencialidades específicas ou preferenciais de cada uma das áreas, ou subespa-

ços do território”.

A carta de Gestão Estratégica do Território do estudo de Zoneamento Ecológico-Econômico (ZEE-MS, 2015) contém os seguintes componentes: Áreas produtivas e críticas, Arcos de Expansão, Eixos de Desenvolvimento e Polos de Ligação.

Os Arcos de Expansão são “unidades flexíveis voltadas à expansão da capacidade produtiva para localidades onde a potencialidade socioeconômica deva ser desenvolvida de forma compatível com a vulnerabilidade natural existente e em condições suportáveis e sustentáveis.”



(ZEE-MS, 2015). O município de Mundo Novo encontra-se localizado no arco Grande Sul Fronteiras, um território de fronteira que esteve historicamente ligado à produção de Erva Mate e seus desdobramentos, à pecuária extensiva em toda área, à exploração da madeira e à produção de grãos.

O ZEE-MS delimitou 5 eixos de desenvolvimento, considerando como base os corredores rodoviários pavimentados e estradas de ferro. Nessa distribuição, o município de Mundo Novo pertence ao Eixo de Desenvolvimento da Fronteira, uma alternativa de incrementar o processo de integração com o Paraguai e o Mercosul. (ZEE-MS, 2015)

Segundo o ZEE-MS (2015), o município de Mundo Novo tem ligação com o polo de Dourados, cidade regional que, além da capital do Estado, é considerado um polo macroeconômico, por despontarem com volume considerável de viagens e fluxos de operações comerciais geradoras de cargas.

O ZEE-MS (2009) delimitou Zonas Ecológico-Econômicas, como porções de território com diversas utilizações do solo e potencialidade socioeconômicas. As zonas foram delimitadas com o objetivo de organizar o uso e a ocupação do solo e o ZEE (2015) aprofundou os estudos geoambientais e socioeconômicos de cada Zona. O município de Mundo Novo se localiza na Zona Iguatemi (ZIG), uma zona produtiva, onde são recomendadas “a indução de forte articulação com o Polo de Ligação de Ponta Porã, principal ponto de comunicação e comércio do Estado com o Paraguai, para organização e hierarquização das cidades da ZIG e seu fortalecimento interurbano e de racionalização de serviços públicos e viabilização de infraestrutura pública. Considerando que a área ocupada com atividades pecuárias e agrícolas e a tendência de expansão da agroindústria sucro energética, todas com forte dependência do uso do solo e recursos hídricos, é fundamental a integração dessas atividades econômicas ao pagamento por serviços ambientais.” (ZEE, 2015)

V.3. INFRAESTRUTURA E LOGÍSTICA

A sede do município de Mundo Novo tem acesso rodoviário pela BR 163. A cidade de Mundo Novo encontra-se a 248 km ao sul de Dourados. A cidade não dispõe de porto fluvial.

Na área do município de Mundo Novo não existem empreendimentos geradores de energia elétrica. A distribuição de energia elétrica, no município de Mundo Novo, é realizada pela empresa Energisa.

Na área de comunicações, o município de Mundo Novo dispõe de 8 prestadoras de banda larga fixa que, em 2014, mantiveram 1.858 conexões. Nesse ano havia 2.158 telefones fixos e 73 telefones públicos. Os municípios dispõem de uma banda larga popular, uma emissora comercial de rádio FM e AM e três retransmissoras de TV comercial (Ministério das Comunicações).



A infraestrutura de saúde do município contava, em 2013, com 4 centros de saúde, três clínicas e um hospital geral. Há 36 leitos hospitalares disponíveis, sendo todos do Sistema Único de Saúde – SUS. (BDE/Semac)

Na área de educação, o município conta com três escolas estaduais urbanas, que oferecem ensino fundamental e médio e uma escola estadual de ensino fundamental. Uma delas oferece ensino para jovens e adultos. As escolas municipais incluem quatro centro de ensino infantil (CEI) e uma escola de ensino fundamental urbana que oferece também educação de jovens e adultos. Há três escolas particulares e uma escola de educação especial.

Em Mundo Novo tem 3 agências bancárias e 3 postos de atendimento bancário (Fenabran, 2015). Existe uma agência dos Correios na cidade (RAIS, 2013). O município dispõe de

agências estaduais Fazendária (SEFAZ), IAGRO, AGRAER e do DETRAN, Junta Comercial e Unidade do Corpo de Bombeiros.

Segundo Saboya (2007, p. 39), “Plano diretor é um documento que sintetiza e torna explícitos os objetivos consensuados para o Município e estabelece princípios, diretrizes e normas a serem utilizadas como base para que as decisões dos atores envolvidos no processo de desenvolvimento urbano converjam, tanto quanto possível, na direção desses objetivos”.

Beneficiado pelo projeto “MS Cidadão-Desenvolvimento Urbano e Regional”, do Governo do Estado de MS, o município de Mundo Novo recebeu apoio para construção do seu Plano Diretor, a partir de 2012. O Plano foi entregue ao Prefeito em novembro de 2013, mas a lei correspondente ainda não foi votada na Câmara de Vereadores.

V.4. INFRAESTRUTURA TECNOLÓGICA

Infraestrutura tecnológica é outro elemento de grande impacto nas

condições de competitividade do município por estar relacionado à



capacidade de oferta e atração de mão de obra qualificada

O município de Mundo Novo dispõe de uma universidade para forma-

ção de profissionais em nível superior. Possui uma agência estadual de assistência técnica (AGRAER). Existem dois laboratórios de análises clínicas.

V.5. POLÍTICAS PÚBLICAS

A Lei Geral estabelece normas gerais relativas ao tratamento diferenciado e favorecido a ser dispensado aos pequenos negócios, por parte do poder público.

Esta Lei proporciona diversos benefícios às MPEs, tais como: simplificação no processo de abertura; alteração e

encerramento das MPEs; regime unificado de apuração e recolhimento dos impostos e contribuições; dispensa no cumprimento de certas obrigações trabalhistas e previdenciárias; preferência nas compras públicas; entre outras. Se a Lei foi implementada no município quer dizer que, de fato, a lei saiu do papel.

NÚMERO DE MUNICÍPIOS COM LEI GERAL IMPLEMENTADA Brasil e Mato Grosso do Sul

Ano	Brasil		Mato Grosso do Sul	
	Municípios	Percentual	Municípios	Percentual
2012	850	15%	18	23%
2013	1.634	29%	32	41%
2014	2.368	43%	40	51%
2015	2.458	44%	41	52%

Fonte: NIT. Esses dados passaram a ser mensuradas desde 2012.



Mais da metade dos municípios do Estado de Mato Grosso do Sul já implementaram a Lei Geral, percentual acima da média nacional. O município de Mundo Novo aprovou a sua Lei Geral na Lei Complementar nº 79/2011, de 06 de junho de 2011. Considerando alguns critérios de aplicação prática das medidas previstas em lei, o município ainda não teve a sua Lei Geral Implementada, por não ter atingido ainda os critérios mínimos exigidos.

Em Mundo Novo ainda não foi instalada a Sala do Empreendedor, porém já dispõe de espaço definido que oferecerá informações aos empresários sobre procedimentos de formalização e fontes de crédito e auxiliar a abertura de MEIs. O município tem um Agente de Desenvolvimento nomeado.

Dentre os Arranjos Produtivos Locais em atividade no Estado, o município de Mundo Novo participa do APL do Vestuário Nova Costura, junto com outros 10 municípios, APL do Leite Sul Fronteira, com outros 14 municípios e APL Piscicultura da costa do rio Paraná, com outros 11 municípios.

A Lei nº 11.947/09, estabelece que no mínimo 30% dos recursos repassados a estados e municípios pelo Governo Federal destinados à alimentação escolar, sejam empregados na compra de produtos da agricultura familiar. Esta medida oferece mercado aos produtores da agricultura familiar dos municípios.

Segundo a Secretaria da Agricultura Familiar do Ministério do Desenvolvimento Agrário, para 2014, o município de Mundo Novo deveria comprar alimentos dos produtores da agricultura familiar no valor de R\$ 48.840,00.

Segundo o INCRA (2015), no município de Mundo Novo existe um assentamento, que abriga 97 famílias, em uma área total de 1.888 hectares.

O município de Mundo Novo pertence ao Consórcio Intermunicipal para o desenvolvimento Integrado da APA da Bacia Hidrográfica do Rio Iguatemi (CIABRI), junto com outros 8 municípios, ao Consórcio Intermunicipal para o Desenvolvimento da Região Sul de Mato Grosso do Sul (CONI-

SUL), junto com outros 11 municípios, ao CONSAD Iguatemi – Consórcio de Segurança Alimentar e Desenvolvimento Local, junto com outros 10 municípios e ao Consórcio Intermunicipal de Segurança Pública e Cidadania – CISEP, com 13 municípios de fora do MS.(OCPF, 2015)

No ano de 2013 o Sebrae/MS realizou uma pesquisa com o objetivo de valorar a demanda de hortigranjeiros no município de Mundo Novo. Foi perguntado às empresas privadas (supermercados, mercearias, sacolões, etc.) e escolas públicas (estaduais e municipais), quanto demandavam de hortigranjeiros e a procedência destes produtos.

A demanda de hortigranjeiros do município supera a oferta de produtos

provenientes do município, obrigando a importação de 55% dos produtos consumidos, de outros municípios.

Foi realizada uma estimativa do valor total dos hortigranjeiros demandados no município, a valores de 2014, de R\$ 118.759,40. Deste total, R\$ 52.881,81 permaneceram no município, já que os produtores do município os produziram e comercializaram em Mundo Novo. Os R\$ 65.877,60 restantes foram comprados de produtores de outros municípios, ocorrendo assim uma transferência significativa de renda da população mundo-novense para outros municípios.

A administração municipal recebeu, ao longo do ano de 2014, repasses do Governo Estadual de mais de 13 milhões de reais.



REPASSES EFETUADOS PELO GOVERNO ESTADUAL EM 2014 Município de Mundo Novo (MS)

Repasso referente: Janeiro a Dezembro 2014	Total
Controle de FIS Saúde dos Municípios	167.879,25
Controle de Repasse de IPVA aos Municípios	828.546,58
Controle de Repasse IPI Exportação Municípios	133.551,28
Controle de Repasse do FIS aos Municípios	205.185,75
Controle de Repasse ICMS Municípios	11.326.361,00
Controle de Repasse da CIDE aos Municípios	6.855,78
Controle de Repasse Fundersul - Combustíveis	354.830,19
Controle Repasse Fundersul - Prod. Agropecuária	568.341,32
Total	13.591.551,15

Fonte: Governo de MS: <http://www.portaldatransparencia.ms.gov.br/Repasso>

Durante o ano de 2014, os repasses recebidos pelo município do Governo Federal totalizaram 19,08 milhões de reais. Portanto, a administração mu-

nicipal de Mundo Novo recebeu, em 2014, recursos de repasses que superaram os 32 milhões de reais.

V.6. INVESTIMENTOS PÚBLICOS E PRIVADOS

Nos últimos 3 anos, a administração municipal não recebeu nenhum financiamento do Banco Nacional do Desenvolvimento-BNDES.

No município de Mundo Novo, ao lon-

go do ano de 2014, o Banco do Brasil realizou a contratação de um total de R\$ 6.247.158,98 em 51 operações de crédito do Fundo Constitucional do Centro Oeste – FCO, rural e empresarial (Banco do Brasil, 2015).

VI. OPORTUNIDADES PARA EMPREENDER NO MUNICÍPIO

A partir das informações coletadas em Mundo Novo através da metodologia do Desenvolvimento Econômico Territorial – DET e, seguindo a sinalização dos diagnósticos e das percepções das lideranças, representantes dos setores privado e público do município entrevistadas e participantes das oficinas,

tais como Associação Comercial de Mundo Novo, Prefeitura, Secretaria de Educação, Câmara de Vereadores, Sebrae e representantes do meio empresarial local, deduz-se que algumas atividades apresentam fortes oportunidades para implantação e/ou ampliação no município, quais sejam:

1. AGRONEGÓCIO



Granjas
Hortifrutigranjeiros
Piscicultura



Agricultura familiar: Produção de frutas, verduras e hortaliças para atender à demanda de PAA e PNAE



3. INDÚSTRIA



Agregação de valor à produção agrícola local
Indústria de Calçados
Indústria de Óleo vegetal
Indústria de ração para peixes

4. COMÉRCIO E SERVIÇOS



Autopeças
Bar e Petiscaria
Comércio de materiais esportivos
Restaurante de Comida japonesa
Concessionária de veículos
Escolas técnicas
Espaço para eventos e Entretenimento
Especialidades médicas
Informática e eletrônica
Lavanderia Residencial e Industrial
Peixaria
Produtos de limpeza especializada para indústrias

As informações aqui apresentadas não correspondem a um estudo de viabilidade. A decisão de abrir ou expandir um empreendimento deve ser respaldada por um Plano de Negócios, elaborado pelo empresário, considerando todos os aspectos do negócio e do mercado onde pretende atuar.

VII. CONSIDERAÇÕES FINAIS

O município de Mundo Novo está localizado no extremo sul do Mato Grosso do Sul, fazendo divisa com o estado do Paraná e com o Paraguai, através da cidade de Salto Del Guairá, com linha terrestre asfaltada e separadas por uma distância de 14 km. É considerada uma das cidades do Conesul do estado com melhor qualidade de vida. Atualmente Mundo Novo avança no sentido de es-

tender seus serviços na área rural formada por 14 comunidades e área urbana dividida em 08 bairros, além da central.

Tendo um povo hospitaleiro, a administração pode proporcionar ajuda a quem quer desfrutar de toda essa qualidade de vida, oferecendo as melhores opções e os melhores serviços para quem quer investir ou morar na cidade.





Lei Geral Implementada promove o desenvolvimento socioeconômico do município fortalecendo as micro e pequenas empresas por meio das compras públicas.

- 1 O governo e a prefeitura que implementam a Lei Geral garantem aos pequenos negócios locais a facilidade de acesso às compras públicas.
- 2 A Micro Empresa (ME), a Empresa de Pequeno Porte (EPP) e o Micro Empreendedor Individual (MEI) formalizados oferecem produtos e serviços com qualidade e, podem se habilitar para fornecer para órgãos públicos
- 3 Um exemplo é a aquisição de uniformes e material de escritório para órgãos públicos.
- 4 Acessando a novos mercados, a ME, a EPP e o MEI investem no crescimento e melhoria dos negócios e, podem contratar mais empregados.
- 5 A geração de novos empregos propicia o consumo local e a distribuição de renda em outros negócios, movimentando a economia.
- 6 Com mais espaço no mercado, as empresas vendem e contratam mais e geram maior arrecadação de impostos para a prefeitura municipal e governo do Estado.
- 7 O dinheiro arrecadado com os impostos volta para o Estado ou para a cidade em forma de investimentos e em melhorias dos serviços públicos.



ANOTAÇÕES



ANOTAÇÕES



Acesse o Núcleo de Inteligência Territorial – NIT, informações de 5.570 municípios para a consulta de indicadores municipais ou territorial. Acesso pelo endereço www.nit.sebrae.com.br.



DIMENSÕES DA SUSTENTABILIDADE

Descubra que pequenas mudanças podem trazer lucro para as empresas e sustentabilidade para o planeta. Conheça as Dimensões da Sustentabilidade. Material desenvolvido pelo Centro Sebrae de Sustentabilidade.

Acesse <http://sustentabilidade.sebrae.com.br/dimensoes/>



Planejamento Estratégico



Gestão Financeira



Gestão da Qualidade



Compras Sustentáveis



Encadeamento Produtivo



Gestão de Pessoas



Desenvolvimento Social



Gestão Ambiental



Legislação, Normas e Certificações



Mercado e Consumo Consciente



Marketing e Comunicação



Políticas Públicas



Centro Sebrae de
Sustentabilidade



PROPEQ

PROGRAMA ESTADUAL DE APOIO AOS PEQUENOS NEGÓCIOS

APOIO

AMEMS



ASSOCIAÇÃO DAS MICROEMPRESAS DE MATO GROSSO DO SUL



BANCO DO BRASIL

CAIXA

FAEMS

FEDERAÇÃO DAS ASSOCIAÇÕES EMPRESARIAIS DO MATO GROSSO DO SUL



Fundo Estadual de Apoio à Industrialização de Mato Grosso do Sul



MATO GROSSO DO SUL

Fecomércio MS
Sesc | Senac | IPF



FIEMS



Fundect



UFMS



GOVERNO DO ESTADO

Mato Grosso do Sul

REALIZAÇÃO



SEBRAE

SEMADE
Secretaria de Estado de Meio Ambiente e Desenvolvimento Econômico



GOVERNO DO ESTADO

Mato Grosso do Sul